

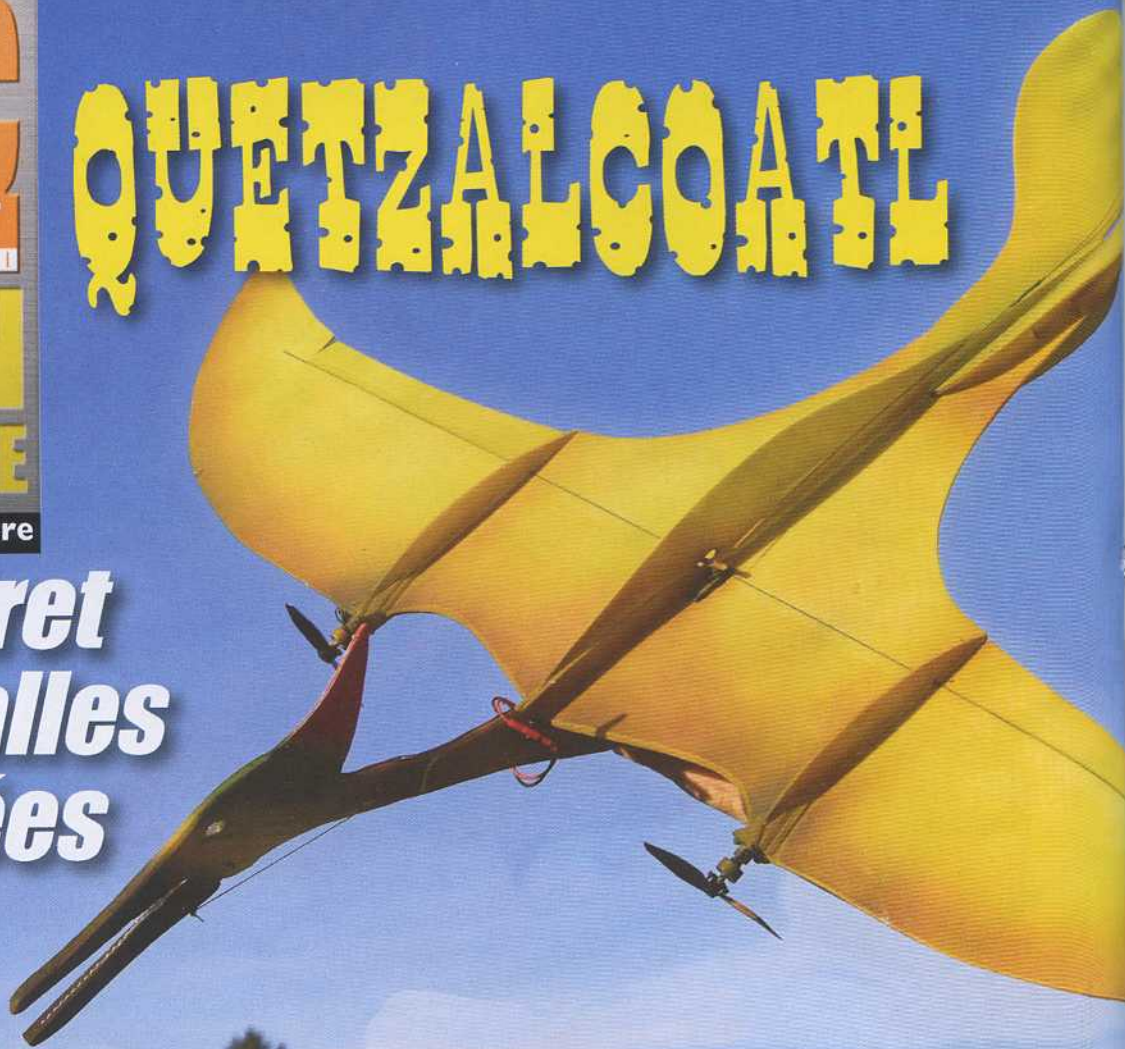
RC
PILOT
International

PLAN
ENCARTE

Christian Veysièrè

le secret des salles oubliées

QUETZALCOATL



A force de fouiller l'histoire et de récupérer des livres de plus en plus anciens sur cette épopée un peu plus que centenaire, il m'arrive de tomber sur des trésors oubliés.

L'aviation terrestre est bien plus ancienne que nos manuels ne veulent nous le faire croire...

Archives

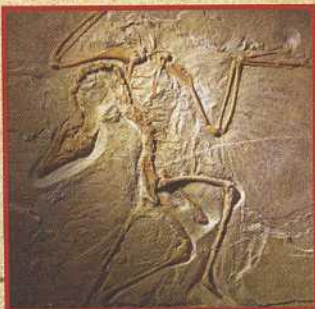
En sortant de la boutique de ce bouquiniste, je m'interroge encore sur la destination qu'il m'a indiquée. Venu chiner des livres anciens sur l'histoire de cette technologie qui me passionne, c'est avec une petite note manuscrite que je suis reparti. « 10 rue Buffon.

La petite porte sur l'allée Becquerel. Sonnez à 22 h ce soir. Igmarr vous

ouvrira, je le préviendrai. » Rue Buffon... je connais bien cet endroit. Le jardin des plantes, le muséum d'histoire naturelle à Paris. Je ne vois pas le rapport avec l'aviation. Le musée des Arts et Métiers m'aurait semblé plus judicieux et cette galerie d'ossements me laisse un peu perplexe. Bref, ce libraire ténébreux a tellement insisté que je ne veux pas le décevoir.



Christian, Sylviane et leurs fossiles volants lors du salon de Perpignan. Le Quetzalcoatl faisait partie du rêve d'Icare...

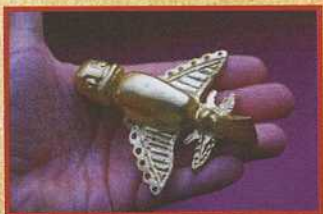


Ces fossiles anciens nous donnent une idée de la géométrie de leurs descendants, les Quetzalcoatl.



La Grande Galerie du Muséum d'histoire naturelle de Paris, point de départ de notre aventure...

RC
PILOT
DEC 16
060



La fameuse reproduction de ces anciens chariots volants.



Sans le savoir, il a façonné les esprits de Lamarck et de Darwin, distillant ainsi les germes de l'évolutionnisme, clef de la compréhension scientifique de la faune et de la flore qui nous entoure et celle de nos origines.

Numéro 10, je traverse par le passage piéton qui dessert l'entrée du jardin des plantes. 21H55, le panneau sur la gauche du portail indique les horaires : 8h00 - 17h00. Je ralentis naturellement en approchant de l'imposante grille. La lumière des éclairages publics permet de distinguer un léger écart sur la serrure. La porte est presque fermée. Un petit bout de carton judicieusement glissé empêche la gâche de s'enclencher. Je pousse : le battant, parfaitement graissé, tourne sur ses gonds sans un bruit.

Je me glisse dans l'entrebâillement. Après l'avoir franchi, celle-ci se ferme brusquement derrière moi. Pas de poignée ! Eh bien, allons-y... Je m'avance parmi les ombres des arbres et des bâtiments. Le jardin n'est pas éclairé et seules les lueurs traversant les feuillages me permettent de me repérer par rapport au plan.

L'allée Becquerel est à gauche. Je longe l'imposante bâtisse, que je sais être pleine de ces immenses squelettes d'animaux préhistoriques. Je distingue l'accès en léger contrebas.

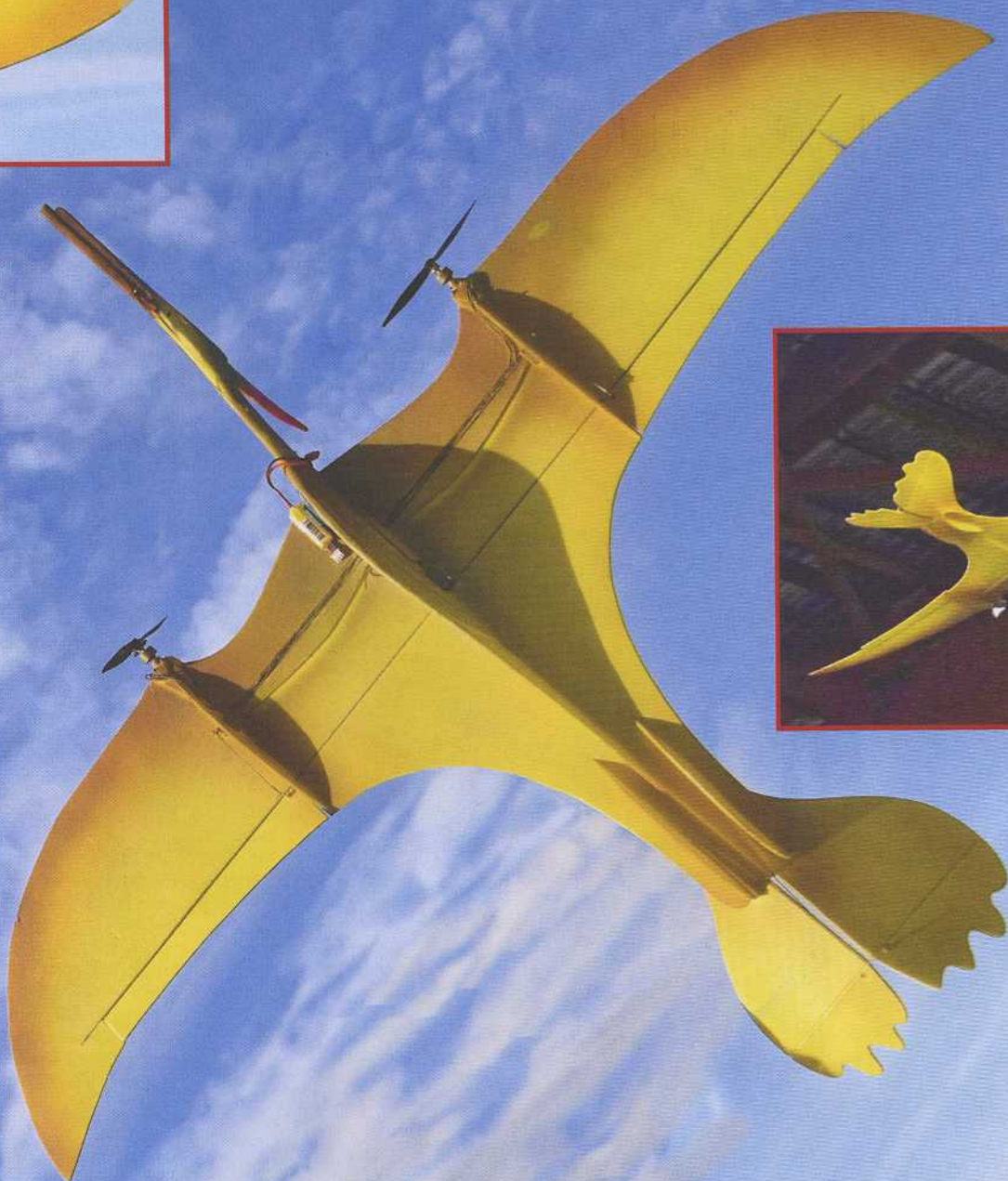
Des amas de feuilles et de mousse à sa base montrent que celui-ci ne sert pas souvent. Cependant, comme pour le portail de la rue, cette petite porte semble partiellement ouverte. Je la pousse lentement. Un escalier apparaît et en bas je distingue une autre porte, dont le peu de lumière semble sortir du sol.

Je m'engage dans l'escalier et à peine quelques marches avalées, la porte s'ouvre, laissant apparaître une ombre qui se découpe dans la faible clarté. La si- ▶▶



Evolution

Je sors du café en face de la gare d'Austerlitz et je prends la rue de ce célèbre scientifique du 18ème.





Civil War Quetzalcóatl, Quetzalcóatl : Cette photo datant de la guerre civile en Amérique du Nord et ces photos plus récentes d'un cadavre bizarre montrent que ces oiseaux sont sûrement encore présents dans quelques coins reculés du monde...

▶ Houette de petite taille laisse deviner un individu fluet, vêtu de ce qui peut sembler être une blouse et d'un bonnet que l'on distingue par ses rebords et le sommet à qui il semble manquer le traditionnel pompon.

La légère montée d'adrénaline, consécutive à ce jeu de piste mystérieux, me fait plutôt sourire à la vue de ce personnage.

« Mr Igmarr ? »

Une voix sourde et âgée me répond par l'affirmative. « Je vous attendais. Fermer s'il vous plaît avant de descendre. »

Une fois dans la pièce du bas, Igmarr referme doucement la porte derrière moi.

« Je viens de la part de la librairie Mag... »

« Ne dites rien, je sais. »

Les yeux noirs du petit homme pétillent dans la faible lumière. Son bonnet enfoncé jusqu'aux sourcils lui donne un aspect surprenant et sa blouse grise semble presque trop grande. Cette silhouette me rappelle un autre personnage que je connais bien.

« Venez. »

Il ouvre une nouvelle porte et al-

lume une lampe torche au moment où la lumière de la pièce s'éteint. La durée de la minuterie doit lui être bien familière.

Nous voilà partis dans des couloirs en pierre qui s'enfoncent lentement sous l'énorme bâtiment. Plusieurs petits escaliers et enfin une porte en bois. Nous entrons et une fois à l'intérieur, Igmarr allume la lampe du plafonnier. L'ampoule au filament orangée semble dater des premiers travaux d'Edison, tellement sa clarté semble faible et permet à peine de distinguer les étagères et les caisses qui nous entourent.

Igmarr se retourne et m'observe de son regard perçant : « Vous êtes un passionné d'histoire de l'aviation. Théos m'a déjà parlé de vous. »

« Théos ? »

« Pardon, le libraire. C'est un ami de très longue date. Cela fait longtemps que nous attendons de trouver un vrai "connaisseur". Quand placez-vous les débuts de l'aviation, exactement ? »

« Techniquement, les prémisses datent du 18ème, voire du 19ème siècle. Si l'on passe dans le domaine de la mythologie, les Grecs et Icare sont un repère, mais c'est plutôt une légende. »

« On ne croit que ce que l'on voit. Amusant ! »

Il ouvre un coffre et en sort un petit paquet emballé dans de la toile. Posé dans sa main, il en défait les côtés progressivement et un objet brillant commence à apparaître.



L'aile s'assemble en collant le longeron en carbone, comme lien entre les deux extrémités, la partie centrale de l'aile et la partie arrière. L'ensemble forme le plan horizontal. Des petites cales en Dépron maintiennent les pièces pendant le séchage sur le chantier

« C'est une sculpture Olmèque. Ce sont les premiers peuples de la civilisation précolombienne. Ils occupaient le nord de l'Amérique du Sud entre 1200 et 500 avant J.C. Quelques siècles avant vos Grecs et leur Icare. »

« Mais cela ressemble à un avion moderne ! »

« Pas un avion. Un chariot planeur. »

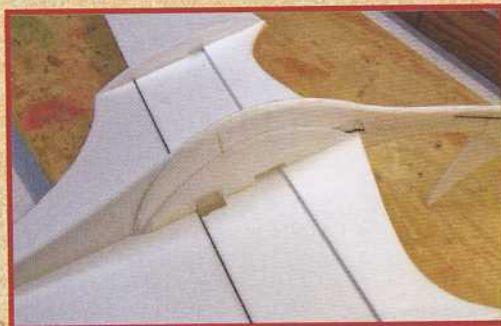
« Un chariot planeur ? »

« Vous avez entendu parler des mythes égyptiens du dieu Rê et de sa barque portant le soleil. On le re-

« Etonnant, vous ne trouvez pas ? » Effectivement, la petite sculpture, qui semble faite en cuivre ou en laiton, ressemble à un jouet en forme d'aéronef, avec un fuselage disproportionné, de courtes ailes triangulaires et un empennage caractéristique.

« Quel âge ? »

Un peu surpris par la question, je reste muet, partagé entre l'incongruité de l'aspect jouet et l'incapacité à placer dans l'histoire quelque chose qui semble si contemporain.



Le dessous et le dessus du fuselage comportent une âme collée verticalement. Les renforts inférieurs et supérieurs sont collés et ajustés progressivement en intégrant la radio (le récepteur et les 2 contrôleurs). La batterie sera placée sur un des flancs inférieurs avec un Velcro pour faciliter son changement.

